

**よくあるご質問**

**Q&A**

**『NJ MINI PRO OLED』 編**

# 目次

1. ディスプレイ (3～8 ページ)
2. 充電・電源 (9～12ページ)
3. 計測の機能性 (13～14ページ)
4. 外観・本体そのもの (15～16ページ)
5. その他 (17～18ページ)

# 1. ディスプレイ

- ・レンズ内にゴミが入っている
- ・ディスプレイの文字や表示が欠けている ……4ページ
- ・明るさ調整の操作方法 ……5ページ
- ・急にディスプレイの文字や表示が見えなくなった
- ・ディスプレイの文字や表示が薄くて見えにくい
- ・バイブレーションは作動するが、何も表示されない ……6ページ
- ・水滴が入ってしまい、ディスプレイが見えにくい ……7ページ
- ・ディスプレイ内の文字や表示が滲む・ぼやけて見える ……8ページ

Q. レンズ内にゴミが入っている

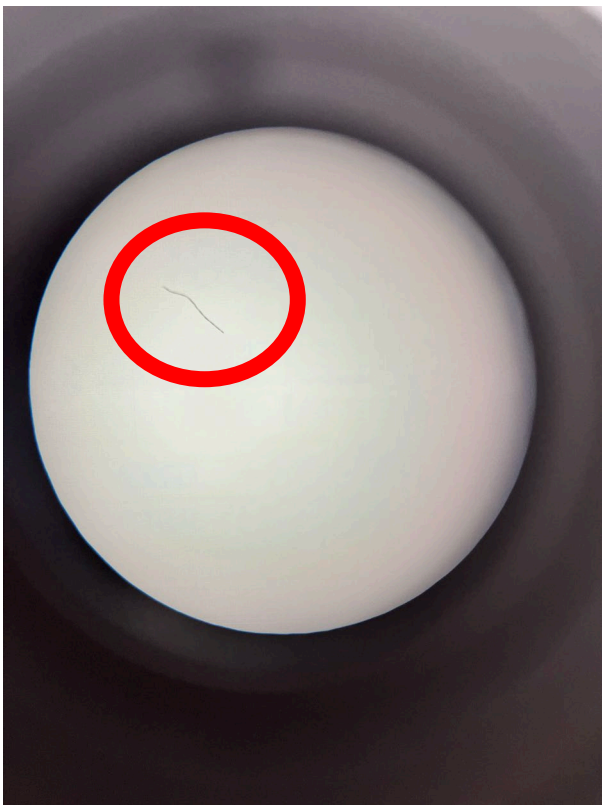
Q. ディスプレイの文字や表示が欠けている

A. ディスプレイ内の状況が分かる写真(もしくは動画)を添付の上、  
公式 LINE・ご注文サイト上・メールなどのお問い合わせ窓口まで  
ご連絡ください。

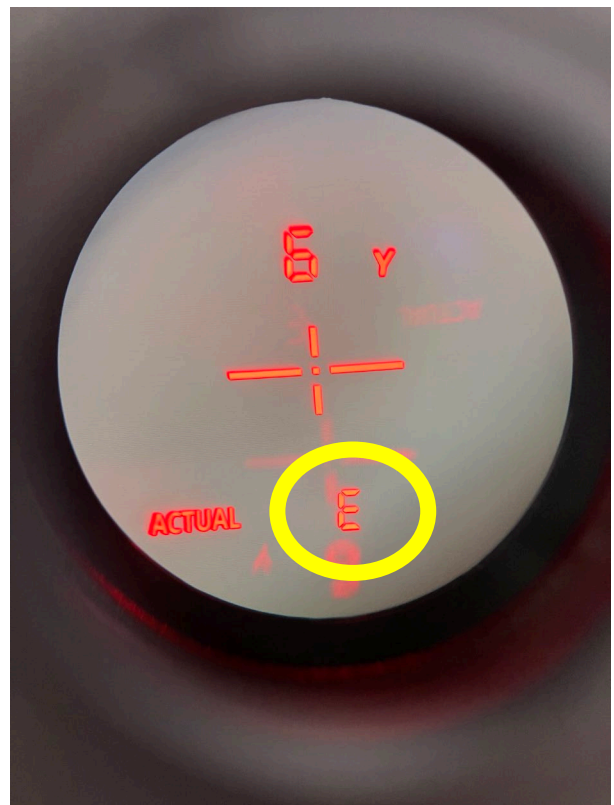
ご迷惑をお掛けし申し訳ございません。

スタッフが写真を確認し、ご連絡差し上げます。

※発生事例※ 下記のように写真を撮って頂けると幸いです。



※レンズ内に糸くずが入っている



※「6」の右下の線が欠けている

## Q. 明るさ調整の操作方法

A. 下記の手順で操作してください。

- ①電源を入れる
- ②電源ボタンを長押ししながら Mode ボタンを短押しする
- ③明るさ調整をする

1～3に関しては夜間モード用(薄め)、  
4～5が昼間明るい場所での推奨照度(濃いめ)、  
A(オート)に関しては自動的に周りの環境に合わせて  
照度調整されます。

下記リンク動画をご確認ください。

【明るさ調整やり方】

<https://www.youtube.com/shorts/InKqeAay4CQ>

Q. 急にディスプレイの文字や表示が見えなくなった

Q. ディ스플레이の文字や表示が薄くて見えにくい

Q. バイブレーションは作動するが、何も表示されない

A. 明るさ調整をお試してください。

ディスプレイの文字や表示が見えなくなった・薄くて見えにくい場合、  
何かの拍子に明るさ調整の操作がされてしまい  
1～3の薄め照度になっている可能性がございます。

お手数ですが再度明るさ調整をして頂き、ご調整お願い致します。

※明るさ調整の操作手順は5ページ参照

それでも修復しない場合、  
公式 LINE・ご注文サイト上・メールなどのお問い合わせ窓口まで  
ご連絡ください。

スタッフよりご連絡差し上げます。

Q. 水滴が入ってしまい、ディスプレイが見えにくい

A. 1～2日程度、日当たりが良く、風通しの良い場所で  
乾かしてください。

それでも修復しない場合、  
ディスプレイ内の状況が分かる写真(もしくは動画)を添付の上、  
公式 LINE・ご注文サイト上・メールなどのお問い合わせ窓口まで  
ご連絡ください。

スタッフが写真を確認し、ご連絡差し上げます。

※発生事例※ 下記ように写真を撮って頂けると幸いです。



## Q. ディスプレイ内の文字や表示が滲む・ぼやけて見える

A. 下記 2 つの解決法をお試してください。

【1】接眼レンズを回してピント調整をしてぼやけを修正する

【2】外部環境に合わせてディスプレイの明るさ調整をして頂く

レンズの特性上、画面が鮮明に映る代わりに文字が光るため、暗い場所や部屋の中で明るさレベルを5にしていると反射して滲んで見えてしまう可能性があります。

1～3に関しては夜間モード用(薄め)、  
4～5が昼間明るい場所での推奨照度(濃いめ)、  
A(オート)に関しては自動的に周りの環境に合わせて照度調整されます。

※明るさ調整の操作手順は5ページ参照

【1】・【2】いずれの方法でも解消できない場合、商品設計と視力の相性により発生してしまうのかもしれませんが、条件により返品も承らせて頂きますので、公式 LINE・ご注文サイト上・メールなどのお問い合わせ窓口までご連絡ください。

スタッフよりご連絡差し上げます。

# 充電・電源

- ・充電中・充電完了の確認方法  
・充電はどのくらいもちますか？ ……10ページ
- ・充電ができない ……11ページ
- ・電源の切り方 ……12ページ

## Q. 充電中・充電完了の確認方法

A. 下記が充電中・充電完了の合図です。

充電中→SLOPE ランプの点滅

充電完了→SLOPE ランプが 10 秒に一回点滅に切り替わる

※約2.5時間でフル充電が完了致します。

## Q. 充電はどのくらいもちますか？

A. フル充電で約 5,000 回照射が可能です。

残りの充電が10%以下になりましたら、充電残量マークがディスプレイに表示されます。

充電残量マークが表示されてから約 500 回照射が可能です。

## Q. 充電ができない

A. 同梱の充電ケーブルを使用し、  
パソコン等に USB ケーブルを繋げてみてください。

ご使用の充電アダプターや、お手持ちの充電ケーブル(Type-C)によっては、接続相性が悪く、充電ができない場合がございます。

そのため、一度パソコン等でお試し頂き、充電ができるかご確認をお願い致します。

パソコン等でも充電できない場合、充電ができない状況の分かる動画を添付の上、公式 LINE・ご注文サイト上・メールなどのお問い合わせ窓口までご連絡ください。

スタッフが動画を確認し、ご連絡差し上げます。

Q. 電源の切り方

A. 使用后数秒後に自動で電源が OFF になります。

電源を強制的に OFF にすることはできません。

# 計測の機能性

- ・明らかに違う数値が出る
  - ・背景の距離が表示され、旗の距離を計測できない
- …14ページ

Q. 明らかに違う数値が出る

Q. 背景の距離が表示され、旗の距離を計測できない

A. 上手く計測できていない可能性が高いです。  
ピンサーチ(旗の計測)のコツを、ご確認ください。

- ①まず電源を入れて頂き
- ②何も押さずポインターのみを旗に近づける
- ③ポインターが旗に近づいてから長押しでスキャンする

↓動画でも解説しております。

<https://youtu.be/f-DA3Ily5pM?si=nK7Q2-fou n6Z-z>



こちらのコツを押さえて頂くことで、  
高確率で旗を捉えられるようになります。

お試しいても変化がない場合、詳しいご状況をご記載の上、  
公式 LINE・ご注文サイト上・メールなどのお問い合わせ窓口まで  
ご連絡ください。

スタッフよりご連絡差し上げます。

# 外観・本体そのもの

・外観が割れている

…14ページ

**Q. 外観が割れている**

**A. 外観割れの状況が分かる写真(もしくは動画)を添付の上、  
公式 LINE・ご注文サイト上・メールなどのお問い合わせ窓口まで  
ご連絡ください。**

ご迷惑をお掛けし申し訳ございません。

スタッフが写真を確認し、ご連絡差し上げます。

# その他

・保証期間の確認

…18ページ

## Q. 保証期間の確認

A. 保証期間は弊社で管理しております。

レビュー投稿等で保証延長されたお客様は、  
お手元の保証書「保証期間」欄を手書きでご修正頂きますよう  
お願い致します。